

RAPORT 2019 2021 Gmina Brzesko



Dwa i pół roku
DUŻYCH
zmian

Spis treści



Drogis. 4-6

W krótkim czasie zrobiono tak wiele, że aż trudno uwierzyć. Imponujące wrażenie robi zwłaszcza inwestycja na Pomianowskim Stoku. Zresztą sprawdźcie sami.

Bezpieczeństwos. 7

Zmiany odczuwają zarówno kierowcy, jak i piesi. W oczy rzucają się niemal na każdym kroku.



Komunikacjas. 8-9

Podróż wygodnymi autobusami i to za darmo? Tak, to jest jak najbardziej możliwe.

Edukacjas. 10-13

Inwestycyjną ofensywę widać już na pierwszy rzut oka. Szkolne budynki wyglądają jak nowe, a wewnątrz zmian także nie brakuje.



Na strażys. 14-15

O takim samochodzie w Jadownikach marzyli od dawna. Teraz jeżdżą nim na akcje.

Sports. 16-17

Jeśli ktoś ze sportem nie miał dotąd wiele wspólnego, to jest szansa, że to się zmieni. Nowe boiska, hala i inne obiekty aż się proszą o ich wykorzystanie.



Rekreacjas. 18-19

Aleja z kurtynami wodnymi, wytchnienie w cieniu fontanny lub piknik w lesie są teraz na wyciągnięcie ręki. Będzie co robić w czasie wolnym.



Kulturas. 20-21

Koncerty, imprezy plenerowe, turnieje, efektowne pokazy i tradycja w nowoczesnym wydaniu, czyli szeroka oferta dla mieszkańców.

Przedsiębiorczośćs. 22-23

Po latach zastoju gmina znowu jest celem inwestorów. Dużych inwestorów.



Kanalizacja i wodociągis. 24

Słyszeliście o wielkim zbiorniku za grube miliony? To także dla nas na wypadek suszy.

Do usługs. 26-27

Kilka dowodów na to, że jesteśmy pod dobrą, samorządową opieką. Wszyscy: młodzi i starsi.



Ekologias. 28-29

Zamiast teorii – praktyka. To się nazywa kompleksowa ochrona środowiska.

Fotorelacjas. 30-35

Gdyby ktoś miał wątpliwości, to niech obejrzy niektóre zmiany. Będzie miał wszystko czarno na białym.



Raport Gmina Brzesko 2019-2021

dodatek do Brzeskiego Magazynu informacyjnego

Szanowni Mieszkańcy Gminy Brzesko!

Oddaję do Państwa rąk niniejszą publikację, która jest podsumowaniem najważniejszych prac pierwszej połowy obecnej kadencji samorządu. Wszystko, co w tym czasie przy Państwa pomocy wspólnie z pracownikami Urzędu Miejskiego w Brzesku oraz innych gminnych instytucji i spółek zrobiliśmy, jest podporządkowane ogólnej strategii kompleksowego rozwoju całej gminy.

Odbudowywanie zaufania dużych inwestorów do gminy to fundament, na którym chcemy wznosić kolejne kondygnacje samorządowej budowl, służącej wszystkim mieszkańcom. Nowe zakłady i związane z nimi miejsca pracy powodują wzrost zainteresowania osiedlaniem się w naszej gminie.

Uwalniając kolejne tereny pod mieszkalnictwo, przygotowujemy atrakcyjną propozycję dla nowych mieszkańców gminy i dajemy powody do wiązania z gminą swojej przyszłości. Wygodny transport i dobra komunikacja podnoszą inwestycyjną atrakcyjność gminy, a szerszy kalendarz imprez kulturalno-rozrywkowych oraz modernizacja terenów zielonych i obiektów sportowo-rekreacyjnych poprawia komfort życia. Liczne inicjatywy ekologiczne zmierzają do ochrony mieszkańców przed groźnymi skutkami zanieczyszczenia powietrza.

Realizacja strategicznego celu służyć ma mieszkańcom naszej gminy, którzy w warunkach gospodarczego rozwoju będą mieli większe szanse na ciekawą i dobrze płatną pracę. Lokalne firmy skorzystają ze większego rynku zleceń i rosnącej liczby odbiorców produkowanych tutaj towarów i świadczonych usług. Zamożniejsi i liczniejsi mieszkańcy wzmocnią także samorząd, który z większym budżetem będzie mógł sobie pozwolić na dalszą poprawę warunków życia i przyciągnie nowych inwestorów.

Przyjemna wizja wielu elementów, układających w jedną całość niczym ogromne puzzle, jest jak najbardziej realna. W ciągu niespełna dwóch i pół roku udało się wylać solidne fundamenty i postawić część ścian naszego wspólnego domu. Kontynuujemy także inwestycje rozpoczęte wcześniej, takie jak termomodernizacja budynków użyteczności publicznej, infrastruktura wodociągowa i parking przy dworcu PKP. Efekty zauważają obserwatorzy z zewnątrz. W ogólnopolskich konkursach dla samorządów doceniono nas w tym krótkim okresie już cztery razy m.in. za innowacyjne rozwiązania organizacyjne, umiejętne gospodarowanie odpadami, czy rozwiązania poprawiające estetykę gminy.

Jestem przekonany, że z Państwa pomocą w kolejnych latach wzniesiemy piękną budowlę, w której będzie się chciało mieszkać.

Z wyrazami szacunku

Tomasz Latocha

Tomasz Latocha
Burmistrz Brzeska



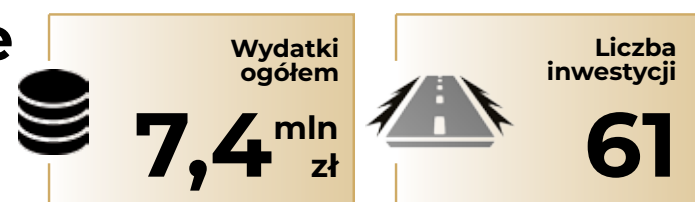
Asfaltowe

Tak intensywnych prac na drogach gminnych nie obserwowano już dawno. Najlepszy dowód to suche fakty: w ciągu niespełna dwóch i pół roku wybudowano, zmodernizowano lub wyremontowano 50 odcinków dróg.

Inwestycje drogowe potraktowano z wyjątkową uwagą nie bez przyczyny. Dobra komunikacja to z jednej strony jeden z kluczowych warunków komfortu życia mieszkańców, z drugiej warunek konieczny zainteresowania ze strony inwestorów, którzy z kolei decydują o rozwoju gminy.

Realizowane prace mają bardzo szeroki charakter i obejmują zarówno przygotowanie dokumentacji i projektów oraz drobne roboty przygotowawcze i naprawcze, jak też inwestycje kompleksowe, polegające na budowaniu dróg od podstaw wraz z chodnikami, trasami rowerowymi i oświetleniem. Od zera wybudowano m.in. drogi na Pomianowskim Stoku (osobno informujemy o tym przedsięwzięciu na s. 6), a także ulicę Odrodzenia w Brzesku. W miejscu,

Inwestycje drogowe 2019-2021



gdzie dotychczas była tylko goła ziemia, do dyspozycji mieszkańców jest jezdnia z chodnikiem i trasą rowerową, którą można dojechać do domów i działek. Gruntownej przebudowie poddano również ul. Wakacyjną w Brzesku. Dawna ziemna droga to teraz dobrej jakości asfaltowa ulica z odwodnieniem, która pozwala zapomnieć o wcześniejszych problemach, gdy po intensywnych opadach robiło się grząsko i wszędzie zalegało błoto.

Inwestycje drogowe objęły teren całej gminy. Obok dużych i bardzo kosztownych inwestycji znalazły się także przedsięwzięcia mniejsze, ale bardzo długo oczekiwane przez mieszkańców.

Modernizowano i remontowano mocno już zniszczone drogi osiedlowe i drogi w sołectwach prowadzące do prywatnych zabudowań oraz do pól, poprawiając warunki codziennego życia mieszkańców.

Realizowano także budowę i remonty chodników przy drogach powiatowych (więcej s. 7).

JADOWNIKI

- parking przy cmentarzu
- plac manewrowy przy SP nr 1
- ul. Kozuba

BUCZE

- ul. Okulicka
- ul. Łucka
- ul. Załętownia

przyspieszenie

POREBA SPYTKOWSKA

- Os. Uroczce
- ul. Pod Wieżami
- ul. Skalna
- ul. Św. Bartłomieja (parking)
- ul. Graniczna

STERKOWIEC

- ul. Dębowa
- boczna od ul. Torowej

SZCZEPANÓW

- ul. Łęcka
- boczna od ul. Łęckiej
- ul. Przyszkolna
- ul. Widok
- ul. Os. Na wzgórzu
- droga przez Las Szczepanowski
- ul. Gibalówka

JASIEŃ

- ul. Wiedeńska
- ul. Wiśnicka
- ul. Wiśniowa
- boczna od ul. Klonowej
- boczna od ul. Mazurkiewicza
- rondo Nowy Świat
- ul. Kamionka
- ul. Kasztanowa
- ul. Floriańska
- parking przy cmentarzu

WOKOWICE

- Os. Sadowe
- ul. Za stodołami

OKOCIM

- ul. Stroma
- ul. Czerwona Droga

MOKRZYSKA

- ul. Zarzecze
- ul. Na Stoku
- boczna od ul. Trakt Królewski
- ul. Sąsiedzka
- boczna od ul. Siostry Faustyny

- ul. Gminna
- ul. Gibalówka
- ul. Rolna
- boczna od ul. Stanisławskiej

BRZESKO

- ul. Ogrodowa
- ul. Pomianowska
- boczna od ul. Okocimskiej
- ul. Wakacyjna
- Pomianowski Stok
- ul. Gajowa
- ul. Za Lasem
- ul. Lawendowa
- ul. Przemysłowa
- ul. Dworcowa

- ul. Odrodzenia
- ul. Mościckiego
- ul. Kościuszki (małe bloki)
- boczna od ul. Jana Pawła II
- os. Jagiełły (parking)
- os. Jagiełły blok I i II (parking)
- ul. Łączyńska
- parking PKP

Nowa jakość Pomianowskiego Stoku

Najbardziej spektakularnym przedsięwzięciem drogowym na półmetku kadencji jest budowa nowego połączenia drogowego do szpitala i działek budowlanych. W razie dużego ruchu na drodze wojewódzkiej w kierunku Krakowa będzie stanowiła alternatywny dojazd, a na co dzień skróci drogę do szpitala mieszkańcom południowej części gminy.

Nowe, komfortowe jezdnie podnoszą równocześnie atrakcyjność rozległych terenów budowlanych, znajdujących się na Pomianowskim Stoku. Wygodny dojazd już teraz spowodował radykalny wzrost zainteresowania tymi terenami prywatnych inwestorów. Działki wystawione przez gminę na sprzedaż poszły na pniu, co najlepiej potwierdza słuszność uwolnienia tych terenów pod mieszkalnictwo. Dla rozwoju miasta ma to kapitalne znaczenie, bo jednym z jego koniecznych warunków jest rozwój budownictwa mieszkaniowego.

Planiści pomyśleli także o usługach hotelarskich, gastronomicznych, handlu i rzemiośle. Uwzględniono potrzeby edukacyjne, kulturalno-rozrywkowe i sportowe. Generalnie teren zaprojektowano jako wygodne miejsce do życia.

Pomianowski Stok w liczbach

Powierzchnia	35 ha
Długość budowlanych dróg	1,7 km
Koszty budowy dróg	3,4 mln zł
Działki budowlane	130
Sprzedane działki budowlane	18



1. droga dojazdowa do szpitala
2. drogi do działek budowlanych
3. działki budowlane

4. tereny zielone
5. szpital
6. parking



Dla pieszych i kierowców

Krok po kroku modernizowano infrastrukturę decydującą o bezpieczeństwie pieszych i kierowców. W efekcie sukcesywnie przybywa chodników, lamp oświetleniowych, wymieniane jest oznakowanie pionowe i poziome.

Współpraca popłaca

W przypadku budowy chodników priorytetowo potraktowano odcinki znajdujące się przy najbardziej ruchliwych drogach wojewódzkich i powiatowych. W efekcie do użytku oddano chodniki w **Wokowicach, Szczepanowie, Mokrzyskach, Brzesku, Jasieniu i Jadownikach**. Mimo że nie jest to zadanie gminy, to z samorządowej kasy wyłożono na ten cel pokaźne sumy. Powód był oczywisty: użytkownikami tych dróg są przecież w przeważającej mierze mieszkańcy gminy, którzy zmierzają tamtędy do miejsc pracy, szkół i instytucji publicznych, czy do autobusu. Na rok 2021 zaplanowano przekazanie 50 procent wkładu na budowę chodników przy ul. Małopolskiej i Witosza w Jadownikach oraz Kopernika w Brzesku i Sosnowej w Sterkowcu.

Mniejsze zużycie energii

Podobna zasada stosowana jest także przy budowie nowego oświetlenia ulicznego i modernizacji oświetlenia nieefektywnego lub energochłonnego. Przy współpracy z Tauronem Nowe Technologie montowane są nowe

słupy oświetleniowe najpierw w miejscach najbardziej niebezpiecznych, a wymiana lamp starych na nowe ma na celu zarówno poprawę widoczności, jak i zmniejszenie obciążenia dla budżetu gminy. Przykłady zmodernizowanego oświetlenia można oglądać w Brzesku przy ul. Stolarskiej, Topolowej, Kasztanowej, Kościuszki, Głowackiego, Mickiewicza. Docelowo wszystkie gminne drogi mają być oświetlane przez energooszczędne lampy LED.

Nowe znaki

Masowo modernizowano oznakowanie ulic i wymieniano znaki drogowe, dzięki czemu użytkownicy dróg nie muszą się już domyślać nazw ulic ani zgadywać, jaki znak znajduje się przy ulicy. Blisko 300 nowych znaków i tablic ułatwia kierowcom jazdę i orientację w terenie.

Noga z gazu

W oczy rzucają się także nowe progi zwalniające, które skutecznie hamują zapędy niektórych kierowców do szybkiej jazdy. Odnowione przejścia dla pieszych widoczne są z daleka i zachęcają do ostrożnej jazdy. Dotyczy to szczególnie tzw. aktywnych przejść, które poprzez system pulsujących świateł, sygnalizują obecność pieszego.

Miejsca parkingowe

Stopniowo budowane są także nowe parkingi, które rozwiązują uciążliwy często problem pozostawiania samochodów przy drogach, na chodnikach lub terenach zielonych.



CHODNIKI

długość 2,6 km
koszt 1,1 mln zł



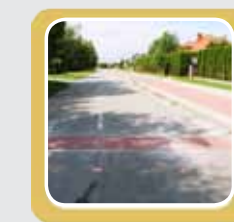
PARKINGI

Brzesko 158 miejsc
Poręba Spytkowska 20 miejsc
Jadowniki 25 miejsc



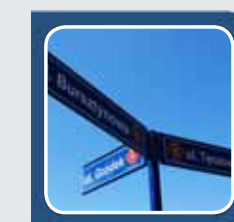
OŚWIETLENIE

sztuk 175
koszt 657 tys. zł



PROGI ZWALNIAJĄCE

sztuk 17
koszt 50 tys. zł



TABLICE Z NAZWAMI ULIC

sztuk 120
koszt 56 tys. zł



MALOWANIE PASÓW

sztuk 32
koszt 38 tys. zł



ZNAKI DROGOWE

sztuk 160
koszt 103 tys. zł



AKTYWNE PRZEJŚCIA DLA PIESZYCH

sztuk 5
koszt 142,5 tys. zł

Zostaw samochód i jedź!



Jeszcze niedawno było tak: w okolicy dworca PKP w Brzesku samochody stały gdzie popadło, a przez okoliczne ulice trudno było przejechać. Dzisiaj po tamtym bałaganie pozostało już tylko wspomnienie, bo kierowcy mają do dyspozycji wygodny, duży parking.

Na rozwiązanie problemu czekano od lat. Wielu mieszkańców pracujących w Krakowie lub Tarnowie i korzystających z transportu kolejowego dojeżdżało do dworca prywatnymi samochodami z różnych stron miasta i gminy. Wobec braku parkingu przy dworcu PKP miejsca szukali w najbliższej okolicy od kolei. Efekt był taki, że to okoliczne ulice pełniły rolę nieformalnego parkingu.

Samochody pozostawiano przy tym nie tylko wzdłuż jezdni, ale także na chodnikach i pasach zieleni.

Problem rozwiązano wraz z pozyskaniem dofinansowania z Europejskiego Funduszu Rozwoju Regionalnego w ramach Regionalnego Programu Operacyjnego Województwa Małopolskiego na lata 2014-2020. Pozwoliło ono w krótkim czasie wybudować parking, który faktycznie pełni funkcję parkingu typu „park&ride”. Codziennie korzystają z niego setki kierowców, udających się w dalszą podróż pociągiem.



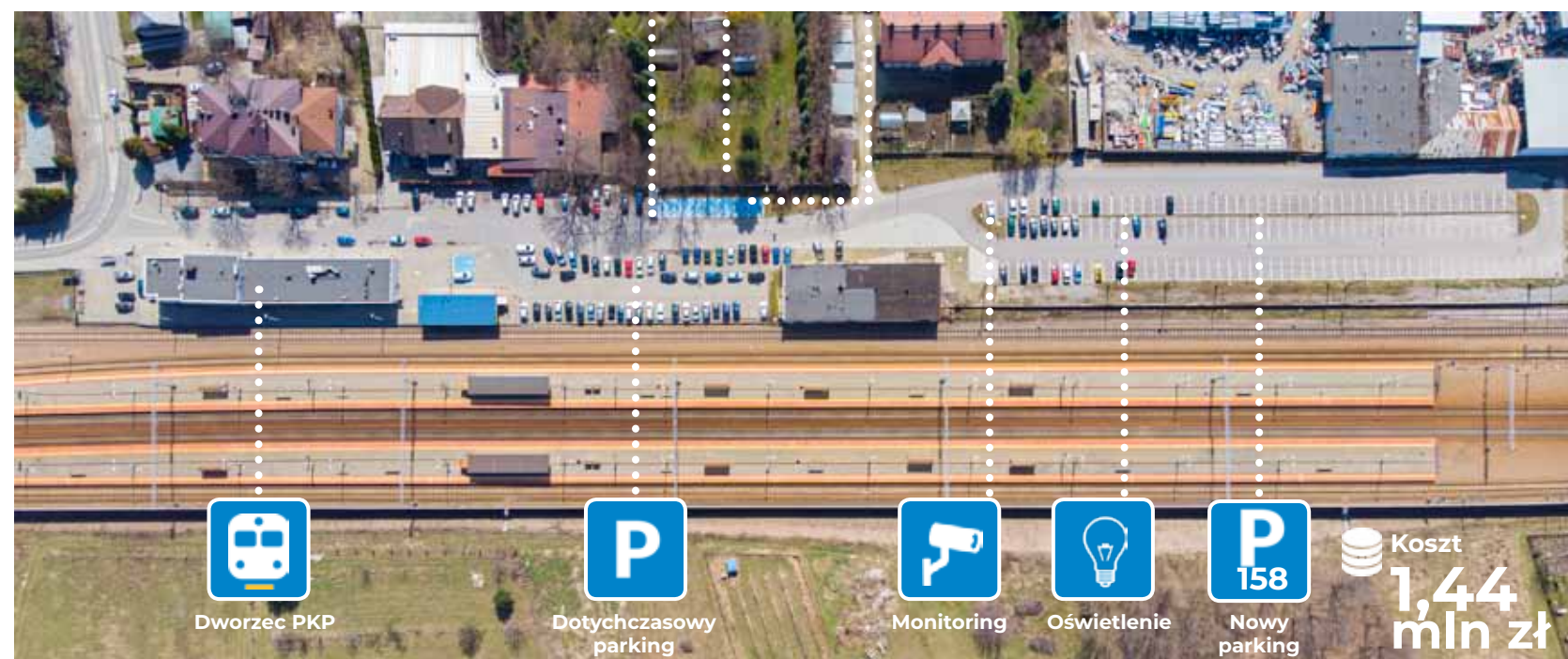
Elektroniczny licznik pojazdów



Wiata na rowery



Liczba miejsc dla niepełnosprawnych



Dworzec PKP



Dotychczasowy parking



Monitoring



Oświetlenie



Nowy parking

Koszt 1,44 mln zł

Wygodniej i taniej

Wygodne autobusy, ulgi dla najstarszych pasażerów i nowe połączenia autobusowe to najważniejsze zmiany w publicznej komunikacji na terenie gminy.

Autobusowe zakupy

Uzupełnienie taboru MPK to odpowiedź na pilną potrzebę. Spółka od lat nie dokonywała wymiany autobusów. W efekcie z roku na rok obniżał się komfort jazdy i rosły koszty eksploatacji. Wysłuzone autobusy wymagają z reguły częstszych napraw i są bardziej narażone na ryzyko awarii. Odmłodzenie taboru w postaci zakupu siedmiu dobrej klasy pojazdów, które mogą pomieścić od 17 do 72 pasażerów to krok w kierunku poprawy oferty transportu publicznego.

Więcej połączeń

W ślad za tym dokonano także zmian w sieci połączeń. Odpowiadając na postulaty zgłaszane przez mieszkańców i analizując frekwencję na poszczególnych liniach, uruchomiono nową linię nr 10a Jadowniki Witosa – Brzesko



Wymiana przystanków

Poprawę jakości usług dostrzec można także na przystankach. Rozpoczęta wymiana wiat przystankowych w **Brzesku, Mokrzykach, Sterkowcu, Jasieniu i Porębie Spytkowskiej** pokazuje kierunek zmian. Stare, zniszczone

WAŻNIEJSZE ZMIANY

7

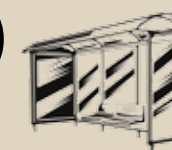


Dotacja do MPK i zakup autobusów



Koszty 3,3 mln zł

20



Wiata przystankowe



Koszty 78 tys. zł

4199*



Darmowe przejazdy dla seniorów



Koszty 251** tys. zł

* liczba uprawnionych **2019-2021 (I kwartał)

oraz wprowadzono nowe kursy na liniach: 8, 7, 9. W pierwszych miesiącach od wprowadzenia zmian zainteresowanie usługami MPK na nowych trasach było na tyle duże, że śmiało można powiedzieć o trafionym rozwiązaniu. Na dalsze analizy przyjdzie czas po pandemii.

przystanki zastępowane są powoli nowymi, estetycznymi wiatami, które pozwalają oczekiwać na przyjazd autobusu w dobrych warunkach. Z kolei zniszczone wiata są remontowane i wykorzystywane tam, gdzie ich dotąd nie było.

Przejazdy za darmo

Szczególną ofertę przygotowano dla seniorów z naszej gminy. Wszyscy mieszkańcy w wieku powyżej 70 lat od początku 2019 r. mogą jeździć autobusami MPK bezpłatnie. Propozycja burmistrza Tomasza Latochy w tej sprawie trafiła na podatny grunt i zyskała jednogłośnie akceptację radnych. Jak podkreślano to wyraz szacunku dla mieszkańców, którzy często przez całe zawodowe życie wspierali miasto swoimi podatkami, a w wielu wypadkach także zaangażowaniem w pracę społeczną.

Wyższy standard



Szkoła Podstawowa w Jasieniu

W obecnej kadencji kontynuujemy systematyczną modernizację budynków szkół i przedszkoli, uzupełniane jest niezbędne wyposażenie, by umożliwić uczniom zdobywanie wykształcenia w jak najlepszych warunkach.

Na pierwszy plan wybijają się prace przy termomodernizacji budynków, którymi objęto siedem szkół i przedszkoli. Wybór był nieprzypadkowy. Poddane remontowi obiekty nie tylko nie wyglądały najlepiej, ale były bardzo kosztowne w utrzymaniu ze względu na ich dużą energochłonność.

■ Tańsze utrzymanie

W okresie zimowym wydatki na ogrzewanie były tam znacznie wyższe niż, to jest w przypadku budynków wyposażonych w dobrą izolację.

Efekty zrealizowanych prac rzucają się w oczy przede wszystkim ze względów estetycznych, bo budynki prezentują się teraz bardzo dobrze. Ekonomicznie znacznie ważniejsze są skutki, których gołym okiem dostrzec nie można. Bardzo wyraźne są one jednak z punktu widzenia budżetu gminy. Na długim dystansie pozwoli to zaoszczędzić pokaźne kwoty, które zamiast na energię cieplną będą mogły być przeznaczone np. na wyposażenie szkół w nowoczesne pomoce dydaktyczne. Więcej pieniędzy będzie także na niezbędne remonty.

■ Czas remontów

Równocześnie prowadzono mniejsze prace remontowe, poprawiające komfort korzystania ze szkół. W szczególności dotyczyły one m.in. modernizacji sanitariatów, wymiany instalacji elektrycznej lub centralnego ogrzewania. W niektórych przypadkach przygotowano nowe pomieszczenia dla kuchni szkolnej i stołówki. O korzyściach płynących z tych udogodnień i podniesienia standardu technicznego budynków będzie się można w pełni przekonać, gdy szkoły powrócą do nauki stacjonarnej.

nauczania

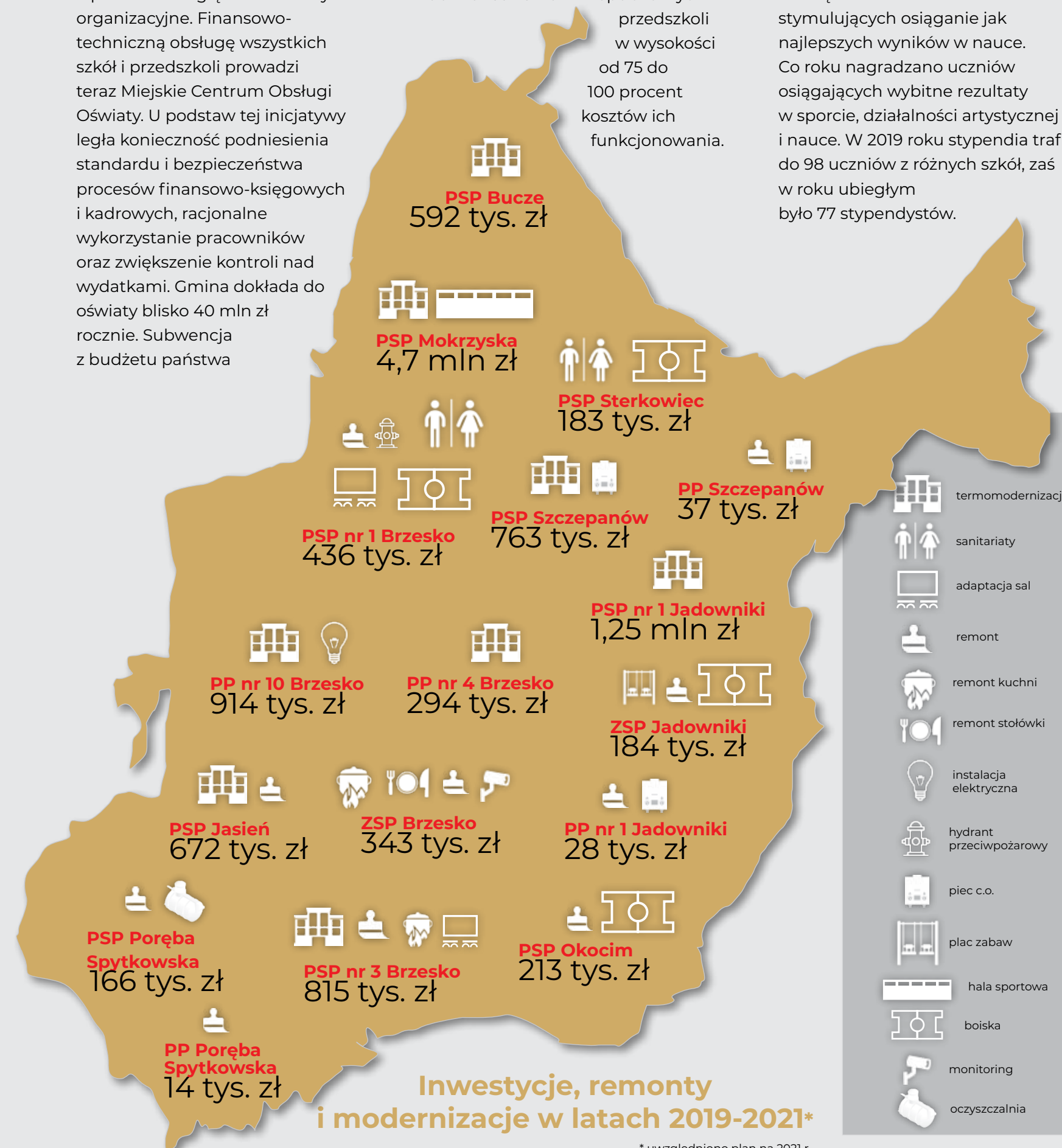
■ Zmiany organizacyjne

W celu usprawnienia zarządzania szkołami na terenie gminy wprowadzono głębokie zmiany organizacyjne. Finansowo-techniczną obsługę wszystkich szkół i przedszkoli prowadzi teraz Miejskie Centrum Obsługi Oświaty. U podstaw tej inicjatywy leżała konieczność podniesienia standardu i bezpieczeństwa procesów finansowo-księgowych i kadrowych, racjonalne wykorzystanie pracowników oraz zwiększenie kontroli nad wydatkami. Gmina dokłada do oświaty blisko 40 mln zł rocznie. Subwencja z budżetu państwa

wynosi jedynie 30 mln zł, podczas gdy koszty utrzymania szkół i przedszkoli w gminie sięgają blisko 70 mln zł. W tej kwocie zawiera się dofinansowanie 12 niepublicznych przedszkoli w wysokości od 75 do 100 procent kosztów ich funkcjonowania.

■ Stypendia dla najlepszych

Samorządowe władze nie zamierzają oszczędzać na mechanizmach stymulujących osiągnięcia jak najlepszych wyników w nauce. Co roku nagradzono uczniów osiągających wybitne rezultaty w sporcie, działalności artystycznej i nauce. W 2019 roku stypendia trafiły do 98 uczniów z różnych szkół, zaś w roku ubiegłym było 77 stypendystów.



- termomodernizacja
- sanitariaty
- adaptacja sal
- remont
- remont kuchni
- remont stołówki
- instalacja elektryczna
- hydrant przeciwpożarowy
- piec c.o.
- plac zabaw
- hala sportowa
- boiska
- monitoring
- oczyszczalnia

Po siedmiu latach Szkoła Muzyczna I stopnia w Brzesku doczekała się gruntownej poprawy warunków lokalowych i wyposażenia w instrumenty muzyczne. Wydatki na ten cel wpisują się w strategię poprawy jakości kształcenia w całej gminie i umożliwienia najmłodszym rozwijania talentów i zainteresowań muzycznych.

Muzyczna



Utworzona w 2011 roku szkoła dotychczas korzystała z budynku Zespołu Szkolno-Przedszkolnego przy ul. Królowej Jadwigi 18. Rosnące z roku na rok zainteresowanie kształceniem muzycznym powodowało, że uczniowie przybywało i zajmowana dotąd siedziba nie była w stanie zapewnić warunków, pozwalających zorganizować naukę na dogodnych dla wszystkich zasadach. Możliwości rozwiązania problemu nadarzyły się wraz z zakończeniem funkcjonowania gimnazjów. Po wstępnej ocenie okazało się, że budynek Publicznej Szkoły Podstawowej nr 1 w Brzesku po przeprowadzeniu niezbędnych zmian może zaoferować uczniom Szkoły Muzycznej znacznie lepsze warunki. W ślad za tym poszły decyzje o zmianie siedziby, rozpoczęciu prac remontowo-adaptacyjnych i ich przeprowadzenie.

Nowe pomieszczenia

Roboty ruszyły w wakacje w 2019 roku. W pierwszym etapie, który kosztował prawie 38 tys. zł, przebudowano łazienki i toalety. W drugim dokonano adaptacji pomieszczeń do potrzeb kształcenia muzycznego. Prace

inwestycja

zostały zrealizowane w ciągu wakacji. Dzięki temu szkoła dysponuje dziewięcioma nowymi salami do prowadzenia zajęć indywidualnych, dwoma salami perkusyjnymi oraz salą do audycji muzycznych i kształcenia słuchu.

W tej ostatniej zamontowano zakupiony ze środków Ministerstwa Kultury i Dziedzictwa Narodowego monitor interaktywny. Umożliwia on prezentację widowisk muzycznych (oper, baletów, koncertów) w wykonaniu światowej sławy muzyków, które są na co dzień dla uczniów niedostępne. Z kolei salę do nauki rytmiki wyposażono w drążki i lustra tak, że nauka tego przedmiotu odbywa się już zgodnie z obowiązującymi w tej dziedzinie standardami.

Duże zakupy

Zasadniczej poprawie uległo też wyposażenie szkoły w instrumenty muzyczne. Gmina sięgnęła po dofinansowanie, uzyskując pomoc w wysokości 40 tys. zł z programu „Infrastruktura szkolnictwa artystycznego”. Kolejnych ponad 17 tys. zł samorząd dołożył z własnego budżetu i można było zrobić większe zakupy. Znalazły się wśród nich: akordeon średniej wielkości, dzwonki orkiestrowe, tom-tomy, wiolonczela 1/8, dwie altówki, trąbka i pianino. Dzięki temu z kształcenia



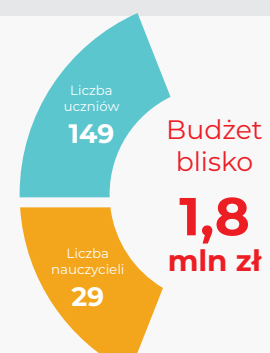
muzycznego korzystać mogą także dzieci, które nie dysponują swoimi instrumentami.

Liczne wydarzenia

U podstaw dużego zaangażowania samorządu w poprawę warunków kształcenia muzycznego leży przekonanie, że z jego efektów

korzystają nie tylko sami uczniowie, ale znacznie szersze grono mieszkańców. Nauczyciele, uczniowie i absolwenci szkoły zasadniczo wzbogacają ofertę muzyczną gminy, organizując szereg koncertów i wydarzeń muzycznych i biorąc udział w innych wydarzeniach, stanowiąc ich muzyczną część. Obok uroczystości okolicznościowych takich jak np. koncerty kolęd, czy koncert noworoczny artyści ze Szkoły Muzycznej uczestniczą także w wydarzeniach dedykowanych określonym grupom społecznym takim jak pacjenci hospicjum i ZOL w Brzesku. Absolwenci szkoły stanowią też w dużej mierze naturalne zaplecze dla mającej już ponad 100-letnią tradycję brzeskiej orkiestry miejskiej.

SZKOŁA W PIGUŁCE



Nauka gry na jednym z następujących instrumentów

- gitarra
- altówka
- skrzypce
- flet
- wiolonczela
- klarnet
- akordeon
- fortepian
- obój
- trąbka
- saksofon
- perkusja

Zarówno modernizacja budynków jednostek OSP, jak i poprawa ich wyposażenia w sprzęt ratowniczy były głównymi elementami strategii realizowanej od początku bieżącej kadencji samorządu. Dzięki konsekwentnym decyzjom budżetowym zasadniczej poprawie uległy możliwości bojowe jednostek oraz warunki lokalowe.

Co roku każda z 9 jednostek OSP działających na terenie gminy otrzymuje pomoc finansową. Pozwala ona pokryć wydatki związane z zakupem paliwa, naprawą sprzętu, uzupełnieniem umundurowania, kosztami szkoleń specjalistycznych i ubezpieczenia strażaków.

Wydatki bieżące oscylujące rocznie wokół kwoty 250 tys. zł wykorzystywane są ponadto na pokrycie kosztów ekwiwalentów dla strażaków za udział w akcjach, a także opłat za energię elektryczną i inne media.



OSP Jadowniki

Kompleksowe

■ Rodzinna tradycja

W sumie w każdej z jednostek OSP działa od kilkunastu do kilkudziesięciu strażaków-ochotników. Zainteresowanie pracą w straży obejmuje także przedstawiciele młodszego pokolenia, o czym świadczą drużyny młodzieżowe prowadzone w różnych jednostkach. Obok mężczyzn w pracę jednostek OSP angażują się także kobiety. W wielu przypadkach przynależność do straży to tradycja rodzinna. W efekcie obok siebie służą niejednokrotnie osoby ze sobą spokrewnione.

■ Nowe samochody

Wszystkie jednostki dysponują własnymi samochodami bojowymi. Wymianą lub zakupem samochodów objęto jednostki OSP w Brzesku, Buczu, Jadownikach, Jasieniu i Wokowicach. Stare żuki zastąpiono lekkimi samochodami, OSP Bucze ma swój pierwszy samochód ze zbiornikiem wody, a nowy samochód służy jednostce OSP Jadowniki.

Do jednostek trafił także nowoczesny sprzęt ratowniczy, a także elementy umundurowania bojowego.



OSP Jasień



OSP Brzesko



OSP Bucze



OSP Poręba Spytkowska



OSP Wokowice

wsparcie dla **druhów**

Wydatki na jednostki OSP w latach 2019-2021



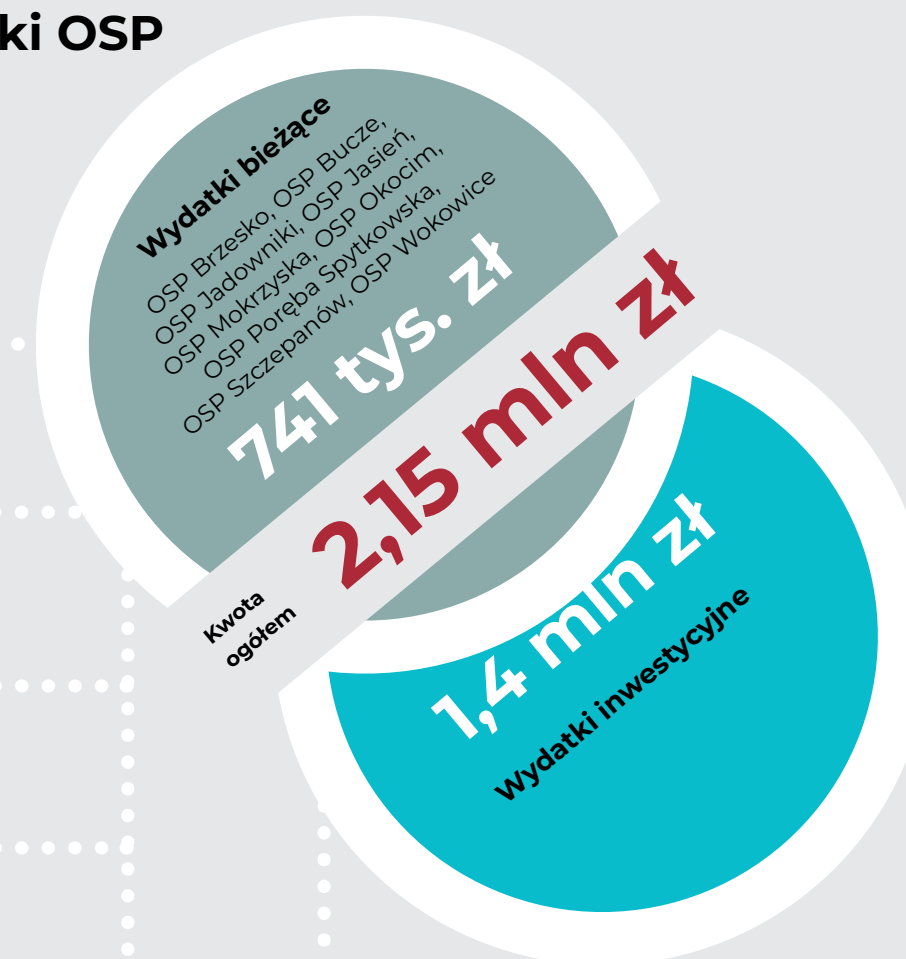
■ Modernizacja remiz

Każda jednostka OSP ma albo wyłącznie własny budynek albo korzysta z obiektu, będącego także siedzibą innej instytucji np. domu ludowego. Od początku kadencji realizowany jest plan modernizacji lokalowego zaplecza jednostek OSP. Gmina wspiera strażaków, przekazując pieniądze z budżetu na realizację prac, a także pomagając przygotować wnioski o dotacje w ramach programów realizowanych przez instytucje zewnętrzne np. Województwo Małopolskie (program „Małopolskie remizy”),

Wojewódzki Fundusz Ochrony Środowiska, Fundusz Sprawiedliwości.

■ Nowa rola

Co roku strażacy-ochotnicy interweniują przeciętnie około 210 razy. Od lat zmniejsza się liczba interwencji związanych



z pożarami, a rośnie liczba wyjazdów do wypadków drogowych oraz innych interwencji. Jednostki wykorzystywane są ponadto także podczas powodzi i podtopień, a w ciągu ostatnich kilkunastu miesięcy również do walki z pandemią (więcej na ten temat s. 25).

Duża hala



Wizualizacja budowanej hali sportowej w Mokrzkach

W ciągu niespełna 2,5 roku zrealizowano 38 różnego rodzaju inwestycji i zakupów, których efektem jest zasadnicza poprawa warunków uprawiania sportu na terenie gminy. Są m.in. nowe boiska, wyremontowano basen, jest nowoczesna kręgielnia, a istniejące obiekty wyposażono w nowe urządzenia. Do rangi symbolu zmian w infrastrukturze sportowej urasta będąca w trakcie budowy hala sportowa w Mokrzkach.

budynku w stanie surowym, a zakończenie inwestycji planowane jest w roku 2022.

■ Równa trawa

Radykalnie zmodernizowano kilka boisk sportowych użytkowanych głównie przez amatorów piłki nożnej. Nową nawierzchnię mają przyszłolne boiska w Jadownikach i Okocimiu, które pokryte były asfaltem. Sztuczna trawa spowodowała, że obiekty dotąd raczej rzadko odwiedzane zaczęły tętnić życiem. Wiele wskazuje na to, że po zakończeniu pandemii chętnych do spędzania tam czasu nie zabraknie.

Podobne skutki obserwowano również w Sterkowcu, gdzie boisko o nawierzchni przypominającej raczej nierówną, wyboistą łąkę wyposażono w nawierzchnię sztuczną. Pozwala to na wygodne użytkowanie obiektu nawet bezpośrednio po opadach deszczu. Obok zainteresowanych grą w piłkę nożną z boiska o wymiarach 40 m x 20 m korzystają także amatorzy siatkówki. Odrębnymi kolorami wyznaczono pole gry dla każdej z tych dwóch dyscyplin. Usytuowanie obiektu w centrum miejscowości ułatwia korzystania z niego wszystkim mieszkańcom. Pracami remontowymi objęto także



Boisko ze sztuczną nawierzchnią w Jadownikach

Obiekt ten, który będzie dysponował pełnowymiarowym boiskiem 20 m x 40 m, służyć będzie zarówno uczniom miejscowej szkoły, klubom sportowym oraz mieszkańcom. Oferuje warunki umożliwiające komfortowe prowadzenie zajęć z wychowania fizycznego oraz organizację zawodów sportowych. Budynek będzie połączony przewiązką ze szkołą, a jego integralną częścią będzie dwukondygnacyjne zaplecze z szatniami, magazynami i pomieszczeniami gospodarczymi. W tym roku zakłada się oddanie

Dofinansowanie z budżetu gminy dla klubów sportowych
1,1 mln zł

Liczba uczestników zajęć dofinansowanych przez gminę
1100

Liczba klubów i organizacji wspieranych przez gminę
32

i nowoczesne boiska

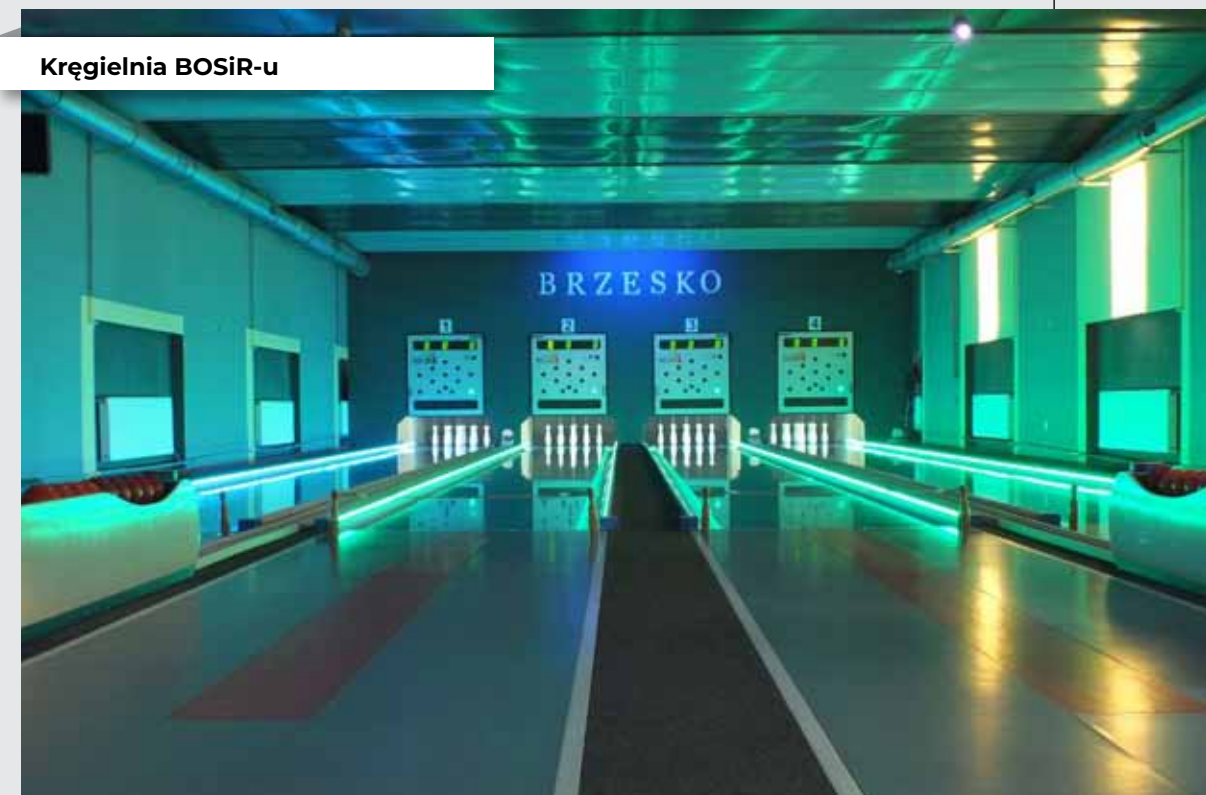


„Orlika” w Brzesku, który dodatkowo zyskał nowe kontenery.

■ Lepsze wyposażenie

Poprawie uległo także wyposażenie obiektów. Nowy sprzęt sportowy jest w Mokrzkach, gdzie zamontowano plenerową siłownię. W **Jasieniu** są nowe bramki, w **Wokowicach** można korzystać z nowych stołów do tenisa stołowego, a w **Porębie Spytkowskiej** z nowych sanitariatów. W **Szczepanowie** do dyspozycji jest kontener szatniowo-magazynowy, a boisko zostało ogrodzone. Wszystkie obiekty zostały poddane niezbędnym zabiegom pielęgnacyjnym (walcowanie, koszenie, nawożenie), które są warunkiem koniecznym utrzymania murawy w dobrym stanie.

Kręgielnia BOSiR-u



■ Rowerowy plan

Kompleksowo traktowana jest kwestia tras rowerowych, które docelowo mają tworzyć sieć, pozwalającą wygodnie poruszać się po terenie całej gminy, a z centrum Brzeska dotrzeć do tras EuroVelo. Za nami

przebudowa tras rowerowych w Lesie Szczepanowskim i **Jadownikach**, gotowe są miejsca postojowe na ul. Świerkowej w **Brzesku** oraz miejsca parkingowe w **Sterkowcu**. Oznakowano 20 km tras od **Okocimia** po **Wokowice**.



Trasy rowerowe



Boiska



Basen



Sprzęt sportowy



Siłownia plenerowa



Kręgielnia

Wydatki inwestycyjne: **ponad 7,5 mln zł**

3,76
mln zł

1
mln zł

598
tys. zł

420
tys. zł

52,3
tys. zł

30
tys. zł

12
tys. zł

Wypoczynek



Spacer w mieście, aktywność na świeżym powietrzu, wizyta na placu zabaw to najbardziej popularne formy spędzania wolnego czasu w okolicy zamieszkania. Dzisiaj sprawiają one tym większą przyjemność, że warunki ku temu są coraz lepsze. Dotychczasowe tereny rekreacyjne poddawane są modernizacji i pojawia się także zupełnie nowa oferta.

Wykonano pierwszy etap prac przy budowie **Parku Wypoczynku i Rekreacji w Brzesku**, który znajduje się pomiędzy dwoma dużymi osiedłami: Ogrodowa i Jagiełły. Zarastający samosiejkami i mocno zaniedbany duży obszar zielony zaprojektowano jako wielofunkcyjne miejsce, w którym będzie można znaleźć wytchnienia po pracy. Wytoczono tam zarówno ścieżki spacerowe dla pieszych, jak i dla rowerzystów. Amatorzy plenerowych pikników będą mogli skorzystać z miejsc do grillowania. Wzdłuż alejek są kosze na śmieci i ławki. Ziemia została obsiana trawą, posadzono krzewy ozdobne, a cały obszar został oświetlony, dzięki czemu z walorów tego miejsca korzystać można także po zapadnięciu zmroku. Z trzech stron park ozdabiają kwietne łąki.

■ Alejka z kurtykami

Głęboką modernizację przeszedł także **Ogródek Jordanowski w Brzesku**. Wymieniono większość urządzeń służących do zabawy, a pozostałe wyremontowano. Zamontowano trzy nowe trampoliny oraz zabawki manipulacyjne, poprawiające m.in. refleks dzieci. Przygotowano miejsca do lubianych przed laty gier w klasy i w gumę. Cały teren wyposażono w system monitoringu kluczowy z punktu widzenia bezpieczeństwa spacerowiczów. Zupełnie nowym elementem będzie alejka wyłożona brukiem prowadząca do Regionalnego Centrum Kulturalno-Bibliotecznego w Brzesku. Staną przy niej stojaki na rowery i ławeczki z gniazdami USB do

ładowania np. telefonu. Na całej jej długości zamontowano pięć kurtyk wodnych.

■ Modernizacja placów zabaw

Najmłodsi mogą korzystać z nowych i odnowionych placów zabaw w **Szczepanowie, Mokrzkach, Brzesku i Jadownikach**. Stare, wyeksploatowane urządzenia zostały wyremontowane. Zamontowano także nowe huśtawki. Wymieniono podłoże na bezpieczne maty z miękkiego tworzywa, teren obsiano trawą. W Szczepanowie zasadzono także żywopłot. Tam, gdzie to było konieczne, pojawiły się nowe ławki. We wszystkich przedszkolach zadbano o ulubione przez dzieci piaskownice.

w dobrych warunkach

■ Edukacja w plenerze

W **Lesie Szczepanowskim** gruntownie odnowiono ścieżkę edukacyjną. Pojawiły się tam nowe budki lęgowe dla ptaków, ławki, kosze na śmieci i stoły. Odnowiono też tablice informacyjne opisujące walory przyrodnicze tego terenu.

■ Ładniejsza fontanna

Na brzeskim Rynku przebudowie poddano fontannę, która zwłaszcza w ciepłe dni przyciąga przechodniów. Wydano na to ponad 100 tys. zł. Centralny punkt miasta mieni się kolorami różnych kwiatów, które są teraz niemal na całym placu. Odnowiono ławki, poustawiano nowe kosze, są też nowe namioty, w cieniu których w upalne dni można poszukać ochłody.

Najważniejsze inwestycje i remonty



Gmina

z gwiazdami

Kilka zupełnie nowych wydarzeń kulturalnych, zmiana formuły innych, wykonawcy z górnej półki i kultywowanie tradycji to najkrótsze podsumowanie oferty gminy na spędzenie wolnego czasu. Sądząc po frekwencji z okresu przed pandemią propozycje przypadły do gustu mieszkańcom. Na plenerowych koncertach bawiło się nawet kilka tysięcy osób.

■ Atrakcje estradowe

Strzałem w dziesiątkę okazała się zmiana formuły święta miasta. W 2019 roku obchody odbywały się pod nazwą Brzesko Okocim Festiwal i – sugeruje to określenie – obfitowały w wydarzenia muzyczne. Na ustawione w rynku estradzie pojawili się m.in. **José Torres, Strauss Symphonic Orchestra** i zespół **Dżem**. Rzadko słuchani w Brzesku filharmonicy przyciągnęli tłumy, a kompozycje Dvoraka, Straussa, Bizeta, Rossiniego, czy Verdiego przyjmowane były z entuzjazmem.

■ Wspólne świętowanie

Bardzo dobrze przyjęto **Jarmark Bożonarodzeniowy** i **Jarmark**



Jarmark Bożonarodzeniowy w Brzesku

Wielkanocny. Wspólne kolędowanie przy choince połączone z degustacją regionalnych potraw i jarmarcznymi rozrywkami w postaci weneckiej karuzeli, czy żywej szopki wpisało się w zapotrzebowanie mieszkańców. Popularnością cieszył się kiermasz, na którym można było kupić słodczyce, miody i przyprawy, a także stroiki świąteczne. Przed Wielkanocą szczególnym wzięciem cieszyły się wyroby wędliniarskie, kulinarne warsztaty i targ staroci.

■ Efektowne popisy

II Małopolskie Dni Ratownictwa w 2019 r. odbyły się w Porębie Spytkowskiej. Na kontynuację rozpoczętego rok wcześniej wydarzenia zdecydowano się w przekonaniu, że idea ma duży

potencjał. Tym razem wykorzystano go w pełni. Publiczność mogła obejrzeć pokazy umiejętności różnych służb ratowniczych, a w prezentacji możliwości technicznych wzięło udział 20 specjalistycznych samochodów. Uwagę wszystkich przykuły popisy psów ratowniczych. Głównym punktem imprezy były pokazy antyterrorystów z wykorzystaniem śmigłowca.

■ Powrót do tradycji

Organizowany jeszcze przed wojną **Dzień Kwiatka** w Szczepanowie został reaktywowany. I to jak! Znane przed laty wydarzenie przygotowano łącząc zabawę z edukacją. W trakcie zajęć warsztatowych była sposobność, by nauczyć się jak



robić kwiaty z bibuły, sadzić rośliny, przygotowywać bukiety z żywych kwiatów. Nie zabrakło też kulinarnych specjałów, gier i konkursów. Nie ulega wątpliwości, że była to najbardziej kolorowa impreza spośród wszystkich, jakie w gminie kiedykolwiek organizowano.

■ Ekstremalna rywalizacja

W kalendarzu imprez pojawiła się także pozycja dla entuzjastów zmagania w warunkach szczególnie trudnych. Na trasie „**Strażmagedonu**” zorganizowanego przez OSP w Jadownikach poustawiano liczne przeszkody,

a bieg na dystansie 7 km przyciągnął amatorów ekstremalnych wyzwań z różnych stron kraju. Wśród organizowanych imprez znalazły się także: **Małopolski Festiwal Smaku, Święto Chleba, Wielka Orkiestra Świątecznej Pomocy.**

■ Kultura w sieci

Ograniczenia sanitarne w ubiegłym roku spowodowały konieczność zmiany charakteru działalności Miejskiego Ośrodka Kultury oraz Powiatowej i Miejskiej Biblioteki Publicznej. W kilkumiesięcznym okresie wolnym od zakazów MOK przygotował ponad 30 różnego rodzaju wydarzeń kulturalnych (koncertów, spektakli, konkursów, wystaw i imprez plenerowych), w których uczestniczyło łącznie

Ważniejsze wydatki

Brzesko, renowacja cmentarza wojennego nr 276	320 tys. zł
Zakup nowości wydawniczych dla Biblioteki	105 tys. zł
Jadowniki, Poręba Spytkowska, Sterkowiec, montaż klimatyzacji w Domach Ludowych	120 tys. zł
Szczepanów, odnowienie figury św. Floriana	31 tys. zł
Bucze, renowacja kapliczki Matki Boskiej z Dzieciątkiem Jezus	20 tys. zł
Brzesko, renowacja kapliczki przy ul. Jasnej	20 tys. zł
Brzesko, renowacja pomnika na Słotwinie	11,7 tys. zł
Zakup instrumentów dla Miejskiej Orkiestry Dętej	9 tys. zł

Odnowiony pomnik w Słotwinie



ponad **10 tysięcy** osób. Po zamknięciu placówek kulturalnych działalność przeniesiono do Internetu, publikując w nim blisko **80** różnego rodzaju materiałów: spotów muzycznych, instruktaży, spektakli i koncertów.

■ Zdalnie po książkę

W podobny sposób przez 2020 rok przeszła także biblioteka publiczna.

W nie objętej ograniczeniami części roku odbywały się spotkania autorskie, lekcje biblioteczne, wizyty w szpitalu, spotkania literacko-podróżnicze i filmowe, a także koncerty i zajęcia warsztatowe. Po zamknięciu biblioteki w sieci publikowano cykle tematyczne takie jak „Recenzje książkowe”, czy „Z bibliotecznego archiwum”. Wypożyczenia książek odbywały się głównie on-line, w sieci organizowano też konkursy i zajęcia warsztatowe. W tych ostatnich w sumie wzięło udział ponad **11 tysięcy** osób. Liczba odwiedzin w bibliotece i jej filiach przekroczyła **51 tysięcy**, a książki wypożyczyło blisko **6 tysięcy** czytelników.



Dzień Kwiatka w Szczepanowie

Biznes wybiera

Brzesko

Trzy duże inwestycje na terenie gminy w ciągu ostatnich dwóch lat to najlepszy dowód na to, że przedsiębiorcy uważają tę lokalizację za atrakcyjną. I nie chodzi tu jedynie o walory usytuowania przy autostradzie, ale przede wszystkim o wsparcie ze strony samorządu, który oferuje szybką ścieżkę inwestycyjną i coraz lepszą infrastrukturę drogową.

■ Dolarowe inwestycje

Na ulokowanie w Brzesku nowoczesnej linii do produkcji wieczek do puszek stalowych zdecydowała się spółka CANPACK, należąca do światowego potentata w branży opakowań. Inwestycja o wartości 16 mln dolarów ma o tyle duże znaczenie, że oznacza powrót CANPACK-u do Brzeska po okresie inwestowania w Tarnowie i Dębicy. Przy rozpoczętej już produkcji zatrudnienie znalazło 20 osób. Niebawem spółka potrzebować będzie kolejnych rąk do pracy. Do końca 2022 roku w Brzesku wybudowana zostanie kolejna hala firmy Canpack, w której znajdzie się najnowocześniejsza na świecie linia do produkcji wieczek do puszek aluminiowych. Planowana wartość inwestycji to około 50 mln dolarów, a przy jej obsłudze powstaną kolejne miejsca pracy.

■ Wielka hala w dawnej cegielni

Oddano do użytku Brzeskie Centrum Logistyki. W ciągu pół roku wybudowano obiekt o wartości 40 mln zł. Inwestycja jednej z największych w kraju firm



Brzeski Park Logistyki

transportowych Zasada Trans Spedition polega na budowie hali o łącznej powierzchni 19 000 m² z zapleczem socjalno-technicznym, obiektów inżynierskich oraz infrastruktury drogowej i sieciowej. W miejscu

dawnej cegielni powstaje nowoczesny obiekt, który korzystać będzie z energii słonecznej. Inwestor zachował także naturalne walory terenu w postaci znajdującego się w sąsiedztwie stawu i pasa zieleni.



■ Nowy dworzec autobusowy

Z zielonej energii korzystać będzie także znajdująca się na ukończeniu galeria handlowa w Brzesku, której integralną częścią będzie dworzec autobusowy. Ściany obiektu, którego powierzchnia handlowa wynosi prawie 10 tys. m², będą wielkim panelem fotowoltaicznym. Na parkingu na 350 miejsc znajdzie się stacja ładowania pojazdów elektrycznych. Planowane jest uruchomienie kursów autobusu elektrycznego do dworca PKP.

■ Marka gminy

Dodatковым efektem lokowania w Brzesku swoich interesów przez duże, uznane marki jest wzrost wiarygodności gminy na arenie ogólnopolskiej, który często na dłuższym dystansie skutkuje zwiększeniem zainteresowania inwestycyjną ofertą gminy. W ślad za budową hal i otwieraniem nowej produkcji idą wpływy do budżetu miasta w postaci podatków od nieruchomości, a także zlecenia dla lokalnych przedsiębiorców np. z branży

transportowej i budowlanej oraz dostawców szeregu towarów i usług.

■ Atrakcyjna oferta

Z myślą o rozwoju całej gminy przygotowana jest oferta terenów inwestycyjnych i podejmowane są prace, których efektem ma być ich dobre skomunikowanie z głównymi trasami. W fazie projektowania jest m.in. połączenie drogi krajowej nr 94 z przyległymi do Miejskiego Przedsiębiorstwa Energetyki Ciepłej terenami przemysłowymi. Przygotowywane jest studium zagospodarowania przestrzennego w rejonie Bucze-Mokrzycka, gdzie do wykorzystania są 42 ha. Pod inwestycje przeznaczony jest teren przed drogą do szpitala o powierzchni 36 ha.

■ Bez biurokracji

Kluczowym elementem budowania dobrego klimatu dla biznesu jest sprawna obsługa inwestorów. Będący do ich dyspozycji pracownicy urzędu przygotowują niezbędne dokumenty i decyzje w możliwie szybkim tempie. Inwestorzy mogą liczyć na ich pomoc w dopełnianiu niezbędnych formalności i pokonywaniu biurokratycznych barier. Wysoka jakość obsługi ma być wizytówką gminy.



Tereny inwestycyjne: planowane rozwiązania komunikacyjne

1. MPEC Brzesko
2. teren inwestycyjny Jadowniki Rędziny, pow. 34,5 ha
3. projektowany most na Uszwicy
4. projektowane rondo
5. droga krajowa nr 94
6. ul. Solskiego w Brzesku
7. istniejąca bocznicą kolejowa
8. projektowana alternatywna droga dojazdowa
9. firma CANPACK

Ratunek w razie **suszy**

Wśród zadań realizowanych w obecnej kadencji samorządu nie mogło zabraknąć rozbudowy sieci wodociągowej i kanalizacyjnej. Do rangi wyjątkowego przedsięwzięcia pod kątem bezpieczeństwa dostaw wody dla mieszkańców urasta zbiornik wody czystej wybudowany na ujęciu. W razie suszy lub zwiększonego zapotrzebowania stanowiąc rezerwar, pozwalający zapewnić wodę wszystkim odbiorcom.

■ Wodny bufor

Potężny zbiornik wybudowany przez miejską spółkę Rejonowe Przedsiębiorstwo Wodociągów i Kanalizacji w Brzesku może pomieścić około 1900 m³, czyli 2 mln litrów wody. Mówiąc obrazowo woda z tego zbiornika wystarczyłaby na zaspokojenie potrzeb przeciętnego gospodarstwa domowego przez kilkadziesiąt lat. Realizacja tej inwestycji to odpowiedź na coraz bardziej dokuczliwy w kraju problem deficytu wody, który w niektórych rejonach odczuwany jest szczególnie dotkliwie, zwłaszcza w okresach długotrwałego braku opadów. Duży rezerwar wody pozwoli przetrwać trudny okres i uniknąć przerw w dostawie wody. Podobną funkcję pełnić będzie zbiornik wody surowej w Sufczyźnie o objętości 500 m³. Znajduje się na trasie magistrali wodociągowej, którą płynie woda także do mieszkańców naszej gminy.

■ Sieć jest wszędzie

Mniej więcej w tym samym czasie finalizowano prace przy budowie IV etapu sieci wodociągowej w **Porębie Spytkowskiej**. Mający kilkanaście kilometrów odcinek wodociągu to kropka nad „i”, jeśli chodzi o infrastrukturę wodociągową w gminie Brzesko. Wraz z oddaniem do użytku tej inwestycji można było powiedzieć, że gmina w 100 procentach pokryta jest siecią wodociągową. Oznacza to, że każdy właściciel domu lub innego budynku może go podłączyć do sieci wodociągowej i korzystać z ciągłych dostaw dobrej jakości wody.

■ Lepszy standard życia

Poprawę komfortu życia już niedługo odczują mieszkańcy części **Jadownik** i **Jasienia**, gdzie w tym roku budowana będzie sieć kanalizacyjna. Inwestycję realizuje Związek Międzygminny ds. Wodociągów i Kanalizacji, w którym wiodącą rolę odgrywa Brzesko. Jest ona możliwa, dzięki dofinansowaniu z Programu Rozwoju Obszarów Wiejskich oraz porozumieniu pomiędzy władzami samorządowymi, należących do związku gmin. Zaakceptowany w ubiegłym roku wniosek w tej sprawie przygotowano przy wsparciu pracowników Urzędu Miejskiego w Brzesku. W Jadownikach obok samej sieci wybudowana zostanie także przepompownia.

Do kanalizacji budowanej przy ul. Witosa podłączony zostanie m.in. Dom Ludowy, a także zakłady pracy. Z kolei w Jasieniu kanalizacja będzie budowana od strony ul. Warszawskiej.

■ Niezbędne remonty

Obok nowej sieci wodociągowej prowadzone są także konieczne prace remontowe na odcinkach eksploatowanych już od dziesiątków lat. W ostatnich kilkunastu miesiącach objęły one ulice: Jana Pawła II i Brata Alberta w **Brzesku**, gdzie sieć była w złym stanie technicznym. Dzięki temu minimalizowane jest ryzyko wystąpienia awarii, groźących okresowymi przerwami w dostawie wody.

WAŻNIEJSZE INWESTYCJE



Obrona przed **pandemią**

Odpowiedź władz samorządowych gminy na pandemię jest zdecydowana i wielokierunkowa. Najbardziej potrzebujący otrzymali ofertę kompleksowej pomocy, służbom ratowniczym podarowano sprzęt, miejsca publiczne objęto akcją dezynfekcji na masową skalę, wprowadzono ściśle zasady bezpieczeństwa sanitarnego, a poszkodowanych zamknięciem gospodarki zwolniono z opłat i podatków lokalnych.

■ W gotowości

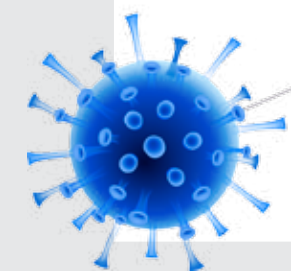
Dmuchając na zimne przygotowano budynki komunalne na wypadek konieczności zbiorowej kwarantanny i zakupiono sprzęt przydatny w razie dużej liczby zachorowań taki jak łóżka polowe, namiot pneumatyczny, śpiwory, koce termoizolacyjne, materace i pościel. Dla służb ratowniczych kupiono m.in. maski i kombinezony ochronne, przyłbice, rękawice medyczne, płyny do dezynfekcji, termometry i opryskiwacze. W środki ochrony osobistej wyposażono także nauczycieli i uczniów szkół gminnych, druhów z jednostek OSP oraz pracowników urzędów i instytucji gminnych. Na zakup dziesiątków tysięcy sztuk różnego rodzaju materiałów i sprzętu wydano z gminnej kiesy blisko 90 tys. zł.

■ Pomoc od zaraz

W siedzibie Miejskiego Ośrodka Pomocy Społecznej wprowadzono popołudniowe dyżury, pracownicy

Ulgi dla biznesu

Opłaty koncesyjne za sprzedaż alkoholu	Czynsze za lokale komunalne	Podatki lokalne
Hotele i restauracje nie musiały regulować należności w czasie lockdownu. Wartość: 52,3 tys. zł	Faktyczne zwolnienie z płatności. Przyjęto uchwałę o niedochodzeniu roszczeń z tytułu dzierżawy i najmu lokali komunalnych. Liczba lokali: 49 Wartość: 285 tys. zł	Rezygnacja ze zwyczajowej podwyżki mimo inflacji. Zgodnie z polityką podatkową obowiązującą w gminie, co roku podatki powinny być podnoszone o poziom inflacji lub obniżane do poziomu deflacji. Wartość: 376 tys. zł



tej instytucji pomagali 53 samotnym i chorym w zakupach, gotowaniu, sprzątaniu. Pomocą żywnością objęto 412 rodzin. Wolontariusze przekazujący paczki świąteczne zostali wyposażeni w środki ochrony osobistej, a godziny pracy noclegowni zostały wydłużone tak, by potrzebujący mogli z niej korzystać przez całą dobę. W Miejskim Zakładzie Gospodarki Mieszkaniowej uruchomiono numery do zgłaszania pilnych awarii. Drobne usterki można zgłaszać kontaktując się z Wydziałem Eksploatacji i Remontów. Wskazania wodomierza można podawać on-line.

■ Dezynfekcja terenu

Na masową skalę prowadzono akcje dezynfekcji miejsc publicznych, obiektów sportowych i rekreacyjnych.

Zajmujące się tym jednostki OSP otrzymały niezbędne kombinezony i środki do dezynfekcji. Strażacy-ochotnicy prowadzili także na terenie całej gminy akcje informacyjne dotyczące zasad bezpieczeństwa w warunkach pandemii.

■ Zamknięte instytucje

Ze względów sanitarnych publiczne instytucje takie jak Urząd Miejski, MOK, biblioteka przeszły na pracę zdalną. W MPEC-u i RPWiK wprowadzono system rotacyjny, by zabezpieczyć ciągłą obsługę urządzeń strategicznych z punktu widzenia potrzeb mieszkańców. Potrzebującym uczniom zapewniono laptopy do zdalnej nauki, wydając na ten cel 100 tys. zł. Z użytkowania chwilowo wyłączono targowisko miejskie i zawieszono działalność Domu Seniora.

Pod dobrą opieką



Podjazd dla niepełnosprawnych przy Urzędzie Miejskim w Brzesku

■ Nowa jakość w urzędzie

Najbardziej kosztownym przedsięwzięciem istotnym z punktu widzenia jakości usług dla mieszkańców jest modernizacja budynku Urzędu Miejskiego w Brzesku i reorganizacja jego pracy. Załatwiający urzędowe sprawy mieszkańcy mają teraz do dyspozycji punkt obsługi z prawdziwego zdarzenia. W razie potrzeby mogą skorzystać z komputera, a w nagłych wypadkach do ratowania życia można użyć defibrylatora AED, znajdującego się w holu. W urzędzie utworzono wydziały w miejsce mniejszych, ale liczniejszych referatów. Skrócono tym sposobem obieg dokumentów, co przyspieszyło tempo załatwiania spraw. Budynek zyskał nową elewację, przy współpracy ze Starostwem Powiatowym w Brzesku zmodernizowano podjazd umożliwiający poruszanie się osobom niepełnosprawnym.



■ Bezpieczna opaska

Seniorzy z naszej gminy zaoferowano możliwość udziału w programie Tele Anioł. Jego beneficjenci mają elektroniczne opaski bezpieczeństwa pozwalające zdalnie wezwać np. specjalistyczną pomoc medyczną lub skorzystać z porady lekarskiej. Funkcjonująca w trybie całonocnym opieka daje poczucie bezpieczeństwa.

Seniorzy zainteresowani zdobyciem umiejętności koniecznych do sprawnego posługiwania się komputerem i Internetem wzięli udział w specjalistycznych szkoleniach w ramach programu „e-Senior – wzrost kompetencji cyfrowych osób starszych”. Dla wszystkich biorących udział w programie przygotowano darmowe tablety.

■ Atrakcyjna lokalizacja

Przy współpracy z Poczta Polska i PKP uruchomiono punkt pocztowy na dworcu kolejowym. Poprawa warunków lokalowych i atrakcyjna

lokalizacja to wyjście naprzeciw oczekiwaniom klientów. Z kolei samoobsługowy alkomat przekazany przez gminę policji daje możliwość darmowego zbadania się wszystkim, którzy chcą upewnić się, co do braku przeszkód dla kierowania pojazdami. Z finansowej pomocy budżetu gminy udzielono wsparcia jadłodajni prowadzonej przez Caritas. Ta sama instytucja otrzymała także wsparcie na realizację innych projektów charytatywnych.

■ Dla bezdomnych

Poprawiono warunki noclegowe bezdomnym mężczyznom. W jedynej tego typu noclegowni w powiecie przeprowadzono remont, w efekcie którego nie mający własnego lokum mogą spędzić czas w lepszych warunkach. Prace prowadzono także w Domu Seniora w Brzesku. Na placu targowym w Brzesku postawiono kontenerowe sanitariaty, odpowiadając na długoletnie oczekiwania w tej sprawie.

Zasada, że samorząd ma służyć mieszkańcom przybrała konkretne formy. Są inwestycje kluczowe dla poprawy standardu obsługi, jest współpraca z innymi instytucjami świadczącymi usługi dla szerokiego grona ludzi, nie brakuje innowacyjnych rozwiązań. Wśród beneficjentów są wszystkie grupy wiekowe, ale szczególną troską otoczono najsłabszych i najstarszych.



Zmodernizowany Punkt Obsługi Klienta



Uczestnicy programu Tele Anioł

Problematyka ochrony środowiska traktowana jest w gminie z całą powagą. Podejmowane przez samorządowe władze inicjatywy ekologiczne obejmują zarówno duże projekty inwestycyjne, jak i sferę edukacji. Adresatami realizowanych przedsięwzięć są wszystkie pokolenia, ich skutki widoczne są już w miejscach publicznych, a niebawem odczuje je także budżet gminy w postaci niebagatelnych oszczędności.

Taki będzie m.in. efekt wymiany opraw lamp sodowych na energooszczędne typu LED. Przy współpracy ze spółką Tauron Nowe Technologie wymieniono je w **Brzesku** przy ulicach: Głowackiego, Kościuszki, Mickiewicza oraz na odcinku od ul. Ogrodowej do końca ul. Legionów Piłsudskiego. Równocześnie przyjęto zasadę, że wszystkie nowe odcinki są projektowane i budowane w oparciu o energooszczędne technologie. Na dłuższym dystansie spowoduje to kluczowe dla ochrony środowiska zmniejszenia zużycia energii i obniżenie wydatków na oświetlenie uliczne, które sięgają dzisiaj 1,4 mln zł rocznie.



Kompostownik w Ogrodzie Jordanowskim



Wzgórze Bocheniec

■ Zniżki za butelki

Obok tradycyjnego systemu zbiórki odpadów pojawiły się rozwiązania niestandardowe. Recykłomat, czyli nowoczesne urządzenie do selektywnej zbiórki głównie odpadów plastikowych w formie butelek to w polskich miastach rzadkość. Posiadacze odpowiedniej aplikacji w smartfonie po wrzuceniu butelki otrzymują punkty, które mogą być zamienione np. na zniżki przy wejściu na basen, do kręgielni czy na kort tenisowy. Mieszkańcy korzystają też z dwóch punktów zbiórki elektroodpadów, a w Ogródku Jordanowskim urządzono kompostownik, do którego trafia trawa z zieleni miejskiej. W walce z dzikimi wysypiskami śmieci pomagają mobilne fotopułaki, identyfikujące sprawców zanieczyszczenia środowiska. Dzięki nim zlokalizowano 21 wysypisk i usunięto 32 tony odpadów.



■ Klaster energii

W ramach projektu energii odnawialnej realizowanego w ramach współpracy międzygminnej część mieszkańców skorzysta z możliwości wyposażenia swoich domów w urządzenia zasilane tzw. zieloną energią. Trafiają do nich panele fotowoltaiczne, kolektory słoneczne i pompy ciepła, które energię słoneczną zamieniają na energię elektryczną, pozwolą podgrzać wodę i ogrzać dom.

■ Skruber z barszczem

Dla potrzeb szkoły i przedszkola w **Porębie Spytkowskiej** wybudowano ekologiczną oczyszczalnię ścieków, która gwarantuje skuteczną ochronę wód. Rejonowe Przedsiębiorstwo Wodociągów i Kanalizacji w Brzesku przy stacji uzdatniania wody zamontowało skruber – nowoczesne urządzenie (jedno z trzech tego typu w Polsce), które w razie awarii uniemożliwi wydostanie się chloru do środowiska. W **Wokowicach, Brzesku i Jasieniu** ruszyła akcja likwidacji degradującego środowisko naturalne barszczu Sosnowskiego.



Elektropunkt w Brzesku

■ Czym skorupka za młodu...

Edukacja ekologiczna ma zarówno teoretyczny, jak i praktyczny charakter. Uczniowie przedszkoli i szkół biorą udział w zajęciach warsztatowych organizowanych także przez firmy komunalne takie jak MPEC, bawią się i uczą podczas ekopikników, ale też mają do dyspozycji miniszklarnie. Uprawiając w nich warzywa, kwiaty jadalne i rośliny miododajne, obserwują jak środowisko „odwdzięcza się” za troskliwą pielęgnację.



2018
2020



Odrodzenia. Brzesko



2018
2020



Parking w Jadownikach



2018
2020



Boisko sportowe, Jadowniki



2018
2020



Poręba Spytkowska, os. Urocze



2018
2020



Parking w Porębie Spytkowskiej



2018
2020

Bucze Załętnia

Czarno

Zgodnie z zasadą, że jeden obraz wart tysiąca słów, dajemy przemówić dokumentacji zdjęciowej. Ułożone w pary fotografie pokazują czarno na białym zmiany, jakie dokonały się w okresie niespełna dwóch i pół roku. Zestawienie obejmuje jedynie część inwestycji i remontów. Informacje o pozostałych znajdują się w innych miejscach tego raportu.



2018
2020

Kapliczka, ul. Jasna w Brzesku



2018
2020



Ulica Wakacyjna w Brzesku

na białym



2018
2021



Jasień, Brzeski Park Logistyki



2018
2020



Boisko sportowe, Sterkowiec



2018
2021



Boisko sportowe, Okocim

Ład, czystość i porządek stały się obowiązującym standardem. Burmistrz obok dużych inwestycji i remontów musi pamiętać także o detalach, pozornie nieistotnych drobiazgach. Dlatego z przestrzeni publicznej znikają zniszczone tablice ogłoszeniowe i informacyjne, znaki drogowe, zepsute ławki i kosze na śmieci, porośnięte chwastami skwery, uszkodzone chodniki, słupy oświetleniowe, czy donice na kwiaty. Skoro na zadbanym estetycznym otoczeniu zależy nam w prywatnych domach i mieszkaniach, to dlaczego inaczej miałyby być w przestrzeni publicznej? Na zdjęciach prezentujemy niektóre efekty gospodarskiego podejścia do zarządzania gminą.

Dbamy o szczegóły



Poręba Spytkowska, ul. Bartłomieja



Brzesko, oznakowanie ulic



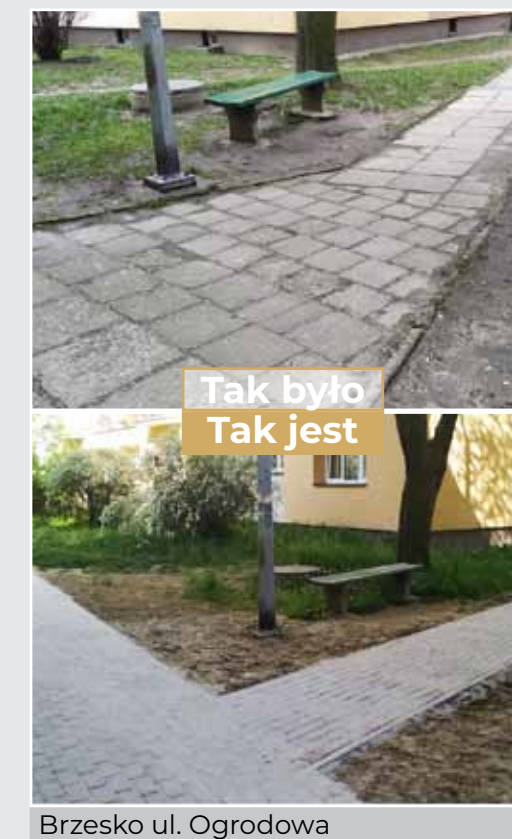
Brzesko, Plac Żwirki i Wigury



Brzesko, ławka



Brzesko, rondo Armii Krajowej



Brzesko ul. Ogrodowa



Brzesko, Plac Kazimierza



Brzesko, tablica informacyjna



Brzesko, Urząd Miejski

Wydarzenia specjalne



Małopolski Festiwal Smaku



Koncert muzyki klasycznej

Brzesko Okocim Festiwal



Slotwina, rocznica bombardowania



3 Maja

Święta narodowe



Brzeska Dyszka

Gmina po pracy

Duże zmiany w tej kadencji widać także w dziedzinie zagospodarowania czasu wolnego. Mimo że pandemia spowodowała pod tym względem spore ograniczenia, to podsumowanie najważniejszych wydarzeń, organizowanych i współorganizowanych przez samorząd Gminy Brzesko robi wrażenie. Uwagę zwraca nie tylko ich liczba, ale przede wszystkim wysoka organizacyjna jakość, której

najlepszym dowodem jest wysoka frekwencja. Święto gminy obchodzone jako Brzesko Okocim Festiwal przyciągnęło wielotysięczną publiczność z całego regionu, a wspólnym mianownikiem kilkunastu innych imprez były uczestniczące w nich tłumy. Gdy życie wróci do rytmu sprzed pandemii kalendarz imprez kulturalno-rozrywkowych wypełni się propozycjami, odpowiadającymi na potrzeby wszystkich mieszkańców



11 listopada



Małopolskie Dni Ratownictwa



Strażmagedon



Jubileusz par małżeńskich

Imprezy okolicznościowe



Dzień Kwiatka

Imprezy regionalne



Święto Chleba



Jarmark Wielkanocny

Tradycje religijne



Pochód Trzech Króli



GMINA
BRZESKO
OK

